







---

ПЕТЕРГОФ

— Государственный музей-заповедник —



ОТЧЕТ ГОСУДАРСТВЕННОГО  
МУЗЕЯ -ЗАПОВЕДНИКА  
ПЕТЕРГОФ

10 ЛЕТ

15 РЕШЕНИЙ





# Десять лет, которые. . .

**В** последнее десятилетие значительно изменилась жизнь петергофских музеев. Переосмысления потребовало не только само понятие экспозиции, но и многие связанные с ней проблемы. Современность диктовала музейным профессионалам XXI столетия необходимость инновационных подходов, толкала на смелые эксперименты.

Музейная экспозиция сегодня рассматривается как специфическая сфера искусства, архитектуры и дизайна. В практику вошли и стали привычными новейшие мультимедийные технологии, процесс развития которых наводит на постоянные размышления о возможности и необходимости их применения. Движение вперёд основано на желании современного музея дать своему зрителю возможность стать как на постоянной экспозиции, так и на временной выставке не созерцателем, а активным участником процесса познания. Новые веяния входят в практику в постоянных спорах, на этом пути приходит понимание огромных возможностей, которые даёт музею живое взаимодействие с театром, несмотря на их разное отношение к проблеме зрелищности.

Классические приемы музеефикации основных петергофских дворцов — Монплезира, Марли, Эрмитажа, Коттеджа, Большого дворца — общеизвестны. В последние годы рядом с ними появились традиционные интерьерные экспозиции в отреставрированных зданиях Большого, Фермерского, Китайского дворцов, а также дворца Петра III в Ораниенбауме.

Параллельно развернулась масштабная программа проектов, основанных на новых дизайнерских приемах, идеях театрализации исторического пространства и использовании информационных технологий. Современные тенденции порождают нестандартные экспозиционные решения, с помощью которых мы не только традиционно показываем зрителю музейные предметы, но и рассказываем о событиях и культурных явлениях прошлого. При этом в ряде случаев экспозиция перестает восприниматься как стационарная предметно-пространственная среда: авторская интерпретация каждой темы привносит динамику, основанную на синтезе драматических, аудиовизуальных, музыкальных и других средств.



Создавая новые экспозиции, мы прекрасно понимали, сколь непохожи они на классические. В силу этого они получили название не музеев, а «историко-культурных» или «исторических» проектов, в обиход вошло понятие «музей-спектакль». Все проекты характеризует сложность концептуальных решений и разнообразие пластического выражения: принципы музея и театра существуют в них в органичном единстве. При реализации проектов «Государевы потехи», «Петергофские дачники», «Ораниенбаум сквозь века» работа начиналась с создания сценария, над которым совместно трудились музейные хранители и театральные специалисты — режиссеры, художники, сценографы и другие профессионалы. Синтез научно-исследовательских, эстетических и эмоциональных составляющих экспозиции позволил создать новую, особую, музейно-театральную зрелищность, которая стала понятным проводником между прошлым и настоящим, обусловила органичную связь между музеем и посетителем.

На пути поиска и эксперимента большой коллектив хранителей, экспозиционеров и архитекторов ГМЗ «Петергоф» обрел надежного партнера — студию «Шоу консалтинг», недавно отметившую свой десятилетний юбилей, и ее бессменными лидерами — Глебом Фильштинским, Глебом Абаевым, Тимуром Москаленко и их коллегами. Наши совместные поиски не только дали интересные результаты, но доставили всем участникам процесса радость творчества.

Издание, которое вы держите в руках, в общих чертах рассказывает о пятнадцати новых экспозиционных проектах, реализованных за 10 лет по известному принципу: «Новое время — новые песни». Но время пойдёт вперёд и покажет жизнеспособность предложенных идей или потребует их обновления: оценки неравнодушного зрителя позволят корректировать принятые решения и искать новые.

Мы стремились и продолжим стремиться к абсолютному единству старых и новых тенденций развития музейного дела в уникальном историческом пространстве, имя которому — Петергоф.



Генеральный директор  
ГМЗ «Петергоф»

Е. Я. Кальницкая

A stylized, handwritten signature in black ink, consisting of several fluid, overlapping strokes.



# ЦЕРКОВНЫЙ КОРПУС БОЛЬШОГО ПЕТЕРГОФСКОГО ДВОРЦА

*Дата открытия*

*12 июля 2011*

**36** *Количество  
музейных  
предметов*

*Общая  
площадь* **400** м<sup>2</sup>

*Экспозиционная  
площадь* **210** м<sup>2</sup>

**3** *Экспозиционных  
залов*

*Количество  
музейных  
сотрудников* **8**

Придворная церковь Большого дворца с пышной барочной отделкой, рождённая стремлением к роскоши императрицы Елизаветы Петровны и фантазией Ф. Б. Растрелли, сильно пострадала во время войны. Понимание важнейшей роли храма в ансамбле дворца и исключительности его исторического облика привело к решению о полном воссоздании утраченного убранства интерьера и алтарной живописи по принципам послевоенной реставрации с использованием сохранившейся иконографии.

Реставрация церкви стала финальным аккордом в возрождении Большого дворца, а в её Трапезной развернулась экспозиция, посвящённая истории бытования храма на протяжении двух столетий.







# МУЗЕЙ ДВОРЦОВАЯ ТЕЛЕГРАФНАЯ СТАНЦИЯ

*Дата открытия*

21 июля 2011

425 *Количество  
музейных  
предметов*

Общая  
площадь 467 м<sup>2</sup>

Экспозиционная  
площадь 332 м<sup>2</sup>

10 *Экспозиционных  
залов*

Количество  
музейных  
сотрудников 11

Одной из малоизвестных страниц бытования парка Александрия является история Императорской телеграфной станции. Посвящённый ей музей разместился в сохранившемся историческом здании, на втором этаже которого расположена научно-техническая экспозиция, рассказывающая о становлении отечественного телеграфа и демонстрирующая принципы его работы в Петергофе. Первый этаж, где развёрнута оригинальная историко-бытовая экспозиция, выглядит так, словно здесь живут телеграфисты. Зрители оказываются в реальной атмосфере телеграфной станции, круглосуточно работавшей в Александрии во время высочайшего присутствия. Жилая обстановка кабинета начальника, приёмной и аппаратной традиционна для служебных помещений своего времени, а бытовые комнаты — казарма, кухня, служившая персоналу столовой, ледник и хозяйственный двор — наполнены предметами обихода второй половины XIX столетия, хранящими аромат эпохи.



7



8







# БОЛЬШОЙ МЕНШИКОВСКИЙ ДВОРЕЦ

*Дата открытия*

*10 сентября 2011*

**807** *Количество  
музейных  
предметов*

*Общая  
площадь* **1901** *м<sup>2</sup>*

*Экспозиционная  
площадь* **853** *м<sup>2</sup>*

**16** *Экспозиционных  
залов*

*Количество  
музейных  
сотрудников* **55**

Старейшее архитектурное сооружение Ораниенбаума и один из самых значимых памятников петровского барокко, дворец «светлейшего» князя А. Д. Меншикова ранее не использовался в музейных целях.

Свидетель основных событий эпохи дворцовых переворотов, сменивший множество владельцев, он фрагментарно сохранил элементы отделки разных эпох.

Вопрос о характере будущей экспозиции в отреставрированной центральной части здания стал предметом полемики. Даже при наличии описи убранства раннего периода, отсутствие иконографии и сложность подбора аналогов предметам интерьера первой четверти XVIII века не позволили воссоздать обстановку меншиковского периода.

Допустимым и возможным оказалось возвращение интерьерам жилого облика середины XIX столетия — времени, когда дворцом владела великая княгиня Елена Павловна. Интерьерная экспозиция центральной части переносит зрителей в атмосферу жизни одной из самых красивых и образованных женщин своего времени и содержит немало сохранившихся мемориальных вещей из ораниенбаумского собрания.





10



11

12



# МУЗЕЙ ФОНТАННОГО ДЕЛА

*Дата открытия*

12 июля 2013

12 *Количество  
музейных  
предметов*

*Общая  
площадь* 170 м<sup>2</sup>

*Экспозиционная  
площадь* 158 м<sup>2</sup>

1 *Экспозиционных  
залов*

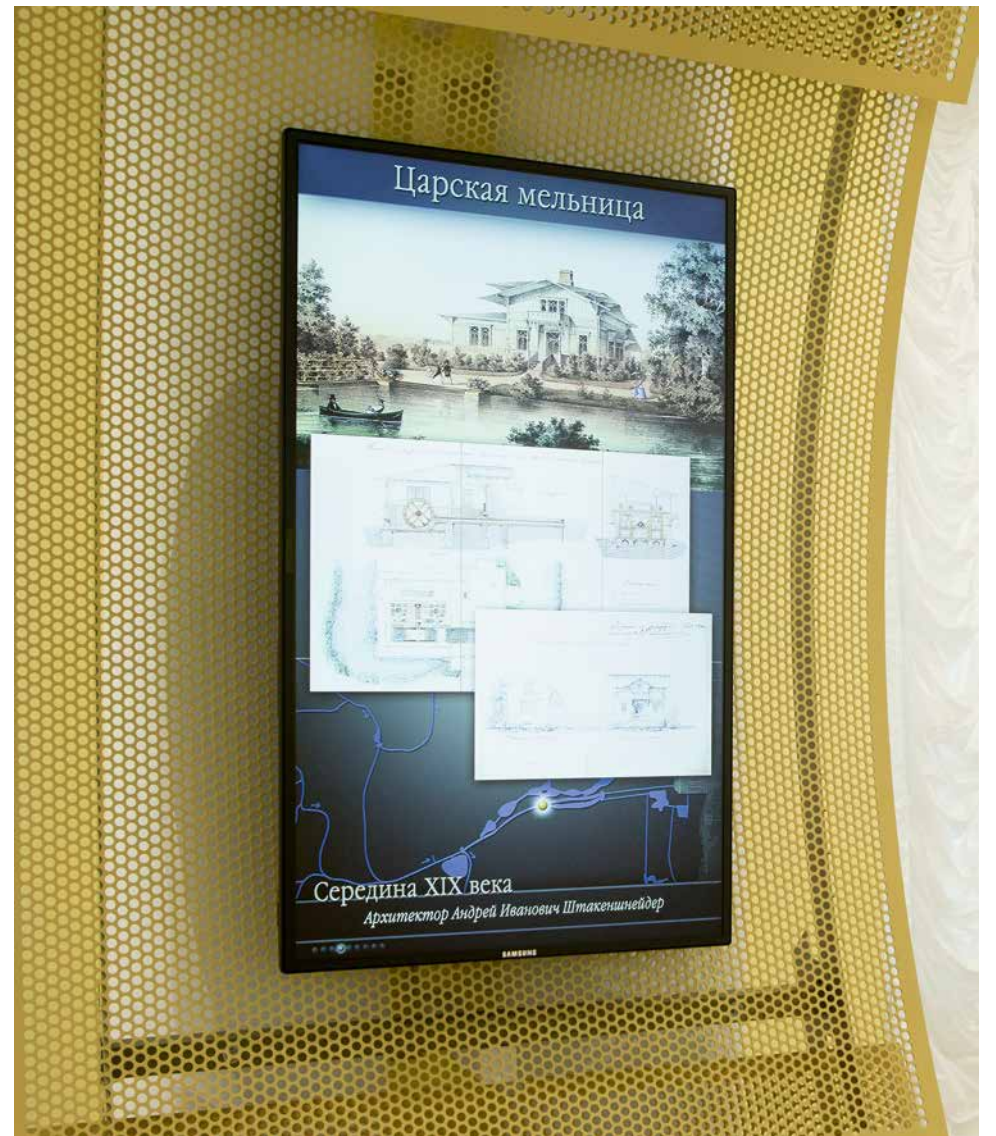
*Количество  
музейных  
сотрудников* 3

Восточная галерея Большого дворца соединяет его центральную часть с Храмом Святых апостолов Петра и Павла. Долгое время она использовалась как небольшое кафе, но со временем наше желание полного музейного освоения всего исторического памятника привело к идее создания исторической экспозиции, предваряющей знакомство гостей Петергофа с ансамблем его фонтанов и принципами работы водоподводящей системы. Её концепция должна была помочь посетителям узнать, как устроен старинный водовод, кто его обслуживает, какие инструменты при этом используются, в чем сложности эксплуатации фонтанной системы.

Пространство галереи дизайнерским приемом преобразовано в гигантскую трубу, по которой зритель движется вперед. На его пути расположены мультимедийные зоны с плазменными панелями, на экранах, сменяя друг друга, возникают изображения проектных чертежей, смет, архивных фотографий. Впервые в практике Петергофа при создании музея использованы современные технологии: построенные с их помощью графические схемы, словно оживая на глазах у зрителей, показывают принципы работы фонтанов и пути движения воды, их питающей. Одновременно в музее можно увидеть подлинные предметы: чугунные трубы XVIII столетия, инвентарь фонтанщиков, фрагменты исторических фонтанов. Первый петергофский музей «нового типа» показал возможности современных экспозиционных приемов и информационных технологий в историческом пространстве.









# ФЕЛЬДЪЕГЕРСКИЙ ДОМИК

*Дата открытия*

*2 ИЮНЯ 2014*

**66** *Количество  
музейных  
предметов*

*Общая  
площадь* **71** *м2*

*Экспозиционная  
площадь* **40** *м2*

**2** *Экспозиционных  
залов*

*Количество  
музейных  
сотрудников* **2**

Сохранившийся небольшой домик, построенный в Александрии по указу Александра II, предназначался для постоянно находящегося при императоре дежурного офицера. Развёрнутая здесь историческая экспозиция посвящена развитию секретной фельдъегерской службы Российской Империи.

В двух небольших комнатах — камердинерской и комнате дежурного военного курьера — собраны документы и предметы, связанные с одной из самых важных служб, обеспечивавших безопасность государства в то время.



Солдаты 1-го пехотного полка в 1870 году.



Автомобиль в начале XX века.



Автомобиль в начале XX века.

9

### ИСТОРИЯ ИСТОРИИ XIX ВЕКА

В XIX веке произошло много важных событий, которые повлияли на развитие России. В это время были проведены реформы, которые изменили общество и государство. Одним из самых важных событий было введение всеобщего избирательного права. Это позволило гражданам участвовать в выборах и выбирать своих представителей в органы власти. Кроме того, в XIX веке были проведены реформы в области образования, культуры и экономики. Эти реформы способствовали развитию страны и ее интеграции в мировую цивилизацию.



10

В XIX веке произошло много важных событий, которые повлияли на развитие России. В это время были проведены реформы, которые изменили общество и государство. Одним из самых важных событий было введение всеобщего избирательного права. Это позволило гражданам участвовать в выборах и выбирать своих представителей в органы власти. Кроме того, в XIX веке были проведены реформы в области образования, культуры и экономики. Эти реформы способствовали развитию страны и ее интеграции в мировую цивилизацию.



ИСТОРИЯ  
ВОЕННО-КУРЬЕРСКОЙ СВЯЗИ  
И ФЕЛЬДЪЕГЕРСКОЙ СЛУЖБЫ  
РОССИИ





# ИСТОРИКО-КУЛЬТУРНЫЙ ПРОЕКТ ГОСУДАРЕВЫ ПОТЕХИ

*Дата открытия*

*12 августа 2014*

258 *Количество  
музейных  
предметов*

*Общая  
площадь* 553 м<sup>2</sup>

*Экспозиционная  
площадь* 343 м<sup>2</sup>

7 *Экспозиционных  
залов*

8 *Мультимедийные  
объекты*

*Количество  
музейных  
сотрудников* 8

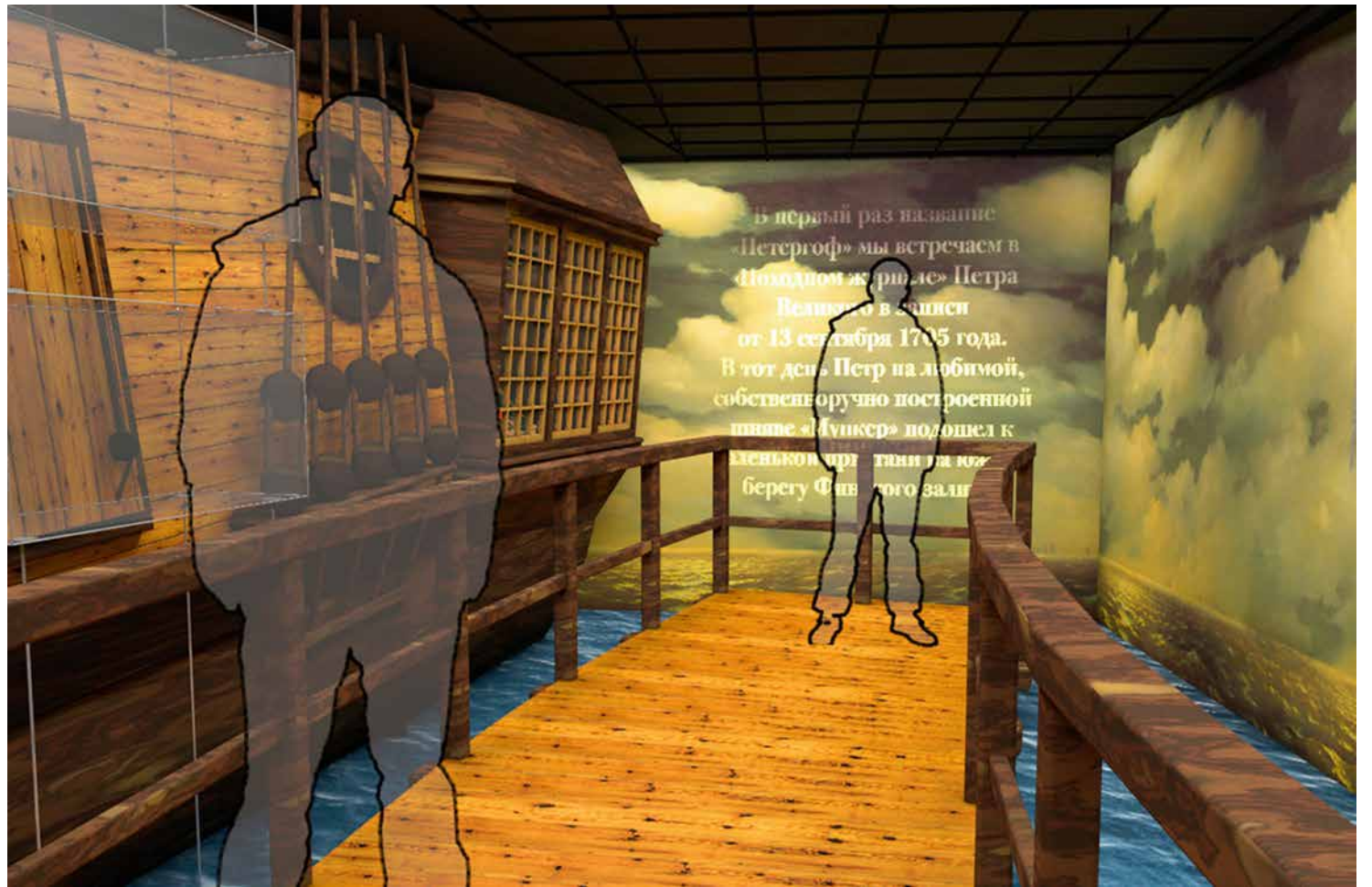
Реставрация служебных построек — фрейлинских и кавалерских домов, игравших второстепенную роль в огромном петергофском хозяйстве, потребовала поиска новых путей музеефикации и разработки концептуальных идей, воплощенных в жизнь под названием «Историко-культурные проекты».

Проект «Государевы потехи» основан на истории разнообразных летних развлечений императорского двора. Собранный материал определил характер экспозиции и «продиктовал» идею создания искусственной среды, где аутентичные предметы живут своей привычной жизнью и органично воспринимаются зрителем. В анфиладе залов развернулся многоактный «музейный спектакль»: посетители оказываются на палубе шнявы «Мункер», присутствуют на спектакле придворного театра, гуляют по фонтанному парку и Бабигону, наблюдают «огненные потехи» на Большом каскаде и совершают виртуальную велосипедную прогулку.

Впервые использованный приём театрализации музейного пространства сделал рассказ о летней жизни «увеселительной» резиденции ярким и необычным, позволил реализовать идею музеефикации исторического явления, известного в русской истории как «Петергофский праздник».







21





# КАРТИННЫЙ ДОМ

## ИСТОРИКО-КУЛЬТУРНЫЙ ПРОЕКТ РОЖДЕНИЕ РУССКОЙ ОПЕРЫ

*Дата открытия*

*2 июня 2015*

**641** *Количество  
музейных  
предметов*

*Общая  
площадь* **909** *м<sup>2</sup>*

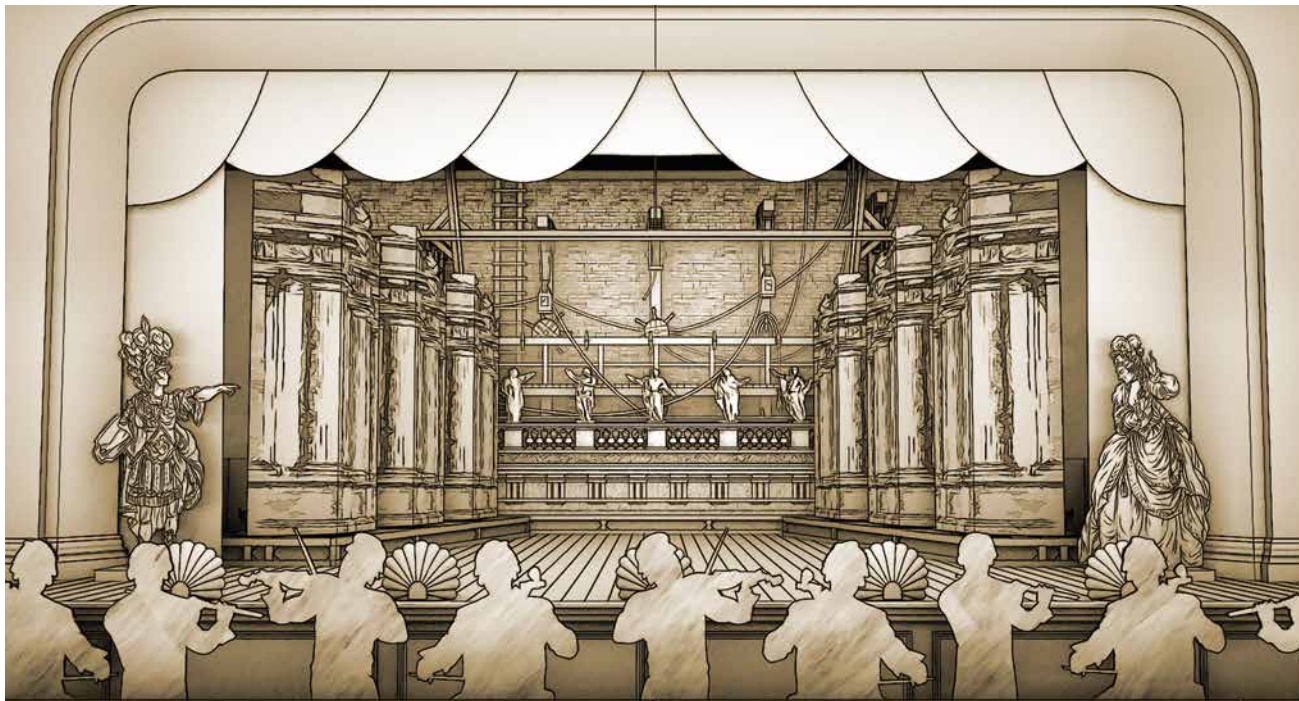
*Экспозиционная  
площадь* **461** *м<sup>2</sup>*

**6** *Экспозиционных  
залов*

*Количество  
музейных  
сотрудников* **14**

Экспозиция музея «Картиный дом» в Ораниенбауме задумывалась как интерьерная: мемориальные покои императора Петра III — Двусветный и Картиный залы и Кабинет-библиотека — воссоздавались по принципу историзма. Сложная проблема возникла при музеефикации Оперного зала, где некогда зарождалась русская опера и играл на скрипке сам император. Замысел постановки здесь театральных спектаклей не находил воплощения: небольшой размер амфитеатра и удалённость Картиного дома от Петербурга не способствовали зрительскому успеху.

Инновационную идею создания на подлинной сцене технологичного мультимедийного действия предложили музею театральные специалисты студии «Шоу консалтинг». В историческом пространстве звучит рассказ о развитии русского театра эпохи барокко, входящий в каждый экскурсионный маршрут. Посетители музея на несколько минут становятся театральными зрителями — слушателями фрагмента первой русской оперы Франческо Арайи «Цефал и Прокрис», впервые прозвучавшей в Ораниенбауме.



МУЛЬТИМЕДИЙНЫЙ СПЕКТАКЛЬ «ОПЕРНЫЙ ТЕАТР, 1755»  
Эпизод 04. Декорация. Поднимаются статуи на парпете.

show  
consulting  
сцениграфия и технологии

24



25



26





# МУЗЕЙНЫЙ ЦЕНТР НОВАЯ ФЕРМА

*Дата открытия*

*4 сентября 2015*

*Общая  
площадь* 750 м<sup>2</sup>

**10** Помещения

*Количество  
музейных  
сотрудников* 13

Детский музейный центр «Новая ферма» в Александрии расположился в бывшем здании фермы, что определило его название. Новая образовательная площадка задумывалась так, чтобы классические учебные аудитории, творческие мастерские, современные интерактивные экспозиции и игровые и выставочные пространства существовали в органичном единстве. В оформление аудиторий для занятий включены подлинные предметы и их современные повторения. Основной разработанный сотрудниками центра курс «Школа музейных профессий» позволяет юным жителям Петергофа и Петербурга знакомиться с важнейшими для музея-заповедника профессиями — фонтанщика, реставратора, хранителя, экскурсовода, специалиста службы зелёного хозяйства, понять «музейную экономику», и, возможно, выбрать свою будущую профессию.









# ИСТОРИКО-КУЛЬТУРНЫЙ ПРОЕКТ ПЕТЕРГОФСКИЕ ДАЧНИКИ

*Дата открытия*

*10 августа 2016*

**368** *Количество  
музейных  
предметов*

*Общая  
площадь* **1937** *м<sup>2</sup>*

*Экспозиционная  
площадь* **456** *м<sup>2</sup>*

**15** *Экспозиционных  
залов*

*Количество  
музейных  
сотрудников* **10**

Судьба молочной фермы, одной из многочисленных хозяйственных построек на территории Александрии, оказалась необычной: со временем здание превратилась в изысканный по своему убранству Фермерский дворец, который перестраивался и расширялся на протяжении двух столетий.

В нашей исторической памяти дворец связан с личностью императора Александра II, и в процессе музеефикации он превратился в единственный в России мемориальный музей, посвящённый личности царя-реформатора. После реставрации Фермерский дворец пополнил ряд петергофских интерьерных музеев: по сохранившейся иконографии, документам и фотоснимкам здесь воссозданы мужские и женские покои, убранство которых соответствовало интересам и вкусам владельцев. Языком музейных предметов, многие из которых принадлежали хозяевам, музей ярко и образно рассказывает о них, а введением к этому повествованию служит мультимедийная программа, посвящённая судьбе одного из самых ярких российских императоров XIX столетия.

Детские и служебные апартаменты второго этажа Фермерского дворца предполагалось воссоздавать по документам и фотографиям. Однако в процессе работы пришло понимание, что скромные жилые покои с бытовой утварью не привлекут зрительского внимания, но могут стать пространством для экспозиции, посвящённой феномену дачной культуры Петергофа.

Свод архивных материалов, мемуаров, документов, фотографий, периодической печати и художественной литературы лёг в основу музейного сценария. 15 залов экспозиции дают представление о характере дачной культуры, а предметы загородного быта воспринимаются в традиционной среде своего обитания: на вокзале, на дачной веранде, в детской и других комнатах летнего дома. На основе современных технологий воссоздан быт «петергофских дачников»: императорской семьи, придворной аристократии, городского обывателя.

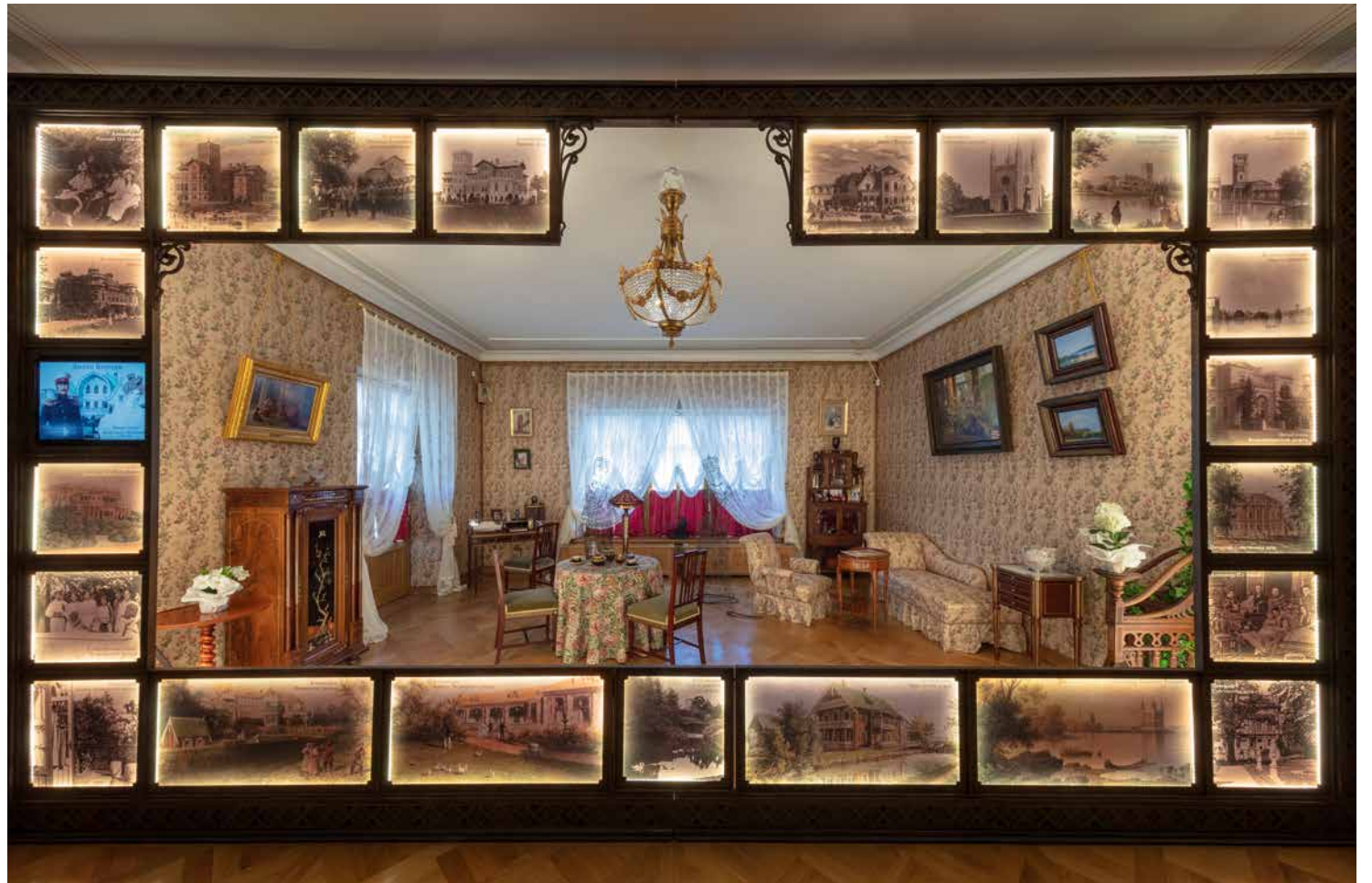
Историческая реконструкция летнего отдыха следует распорядку дачного дня: посетители музея от столичной суеты попадают в тишину летних вечеров, в атмосферу размеренного отдыха на взморье с музицированием, занятиями живописью и заготовками на зиму грибов и ягод. Все это вместе складывается в «энциклопедию» дачной жизни Петергофа.

Информационные технологии использованы в экспозиции «Петергофских дачников» в принципиально новых вариантах: ведущая роль в проекте принадлежит художнику пространства, который, следуя основной идее, создал образ каждого зала при помощи голографических изображений, зеркальных отражений, живописи, «оживающей» на глазах у зрителей, разнообразных аудиовизуальных средств.





32



31

33



# ИСТОРИКО-КУЛЬТУРНЫЙ ПРОЕКТ ОРАНИЕНБАУМ СКВОЗЬ ВЕКА

*Дата открытия*

25 июля 2016

*Общая  
площадь* 285 м<sup>2</sup>

*Экспозиционная  
площадь* 285 м<sup>2</sup>

5 *Экспозиционных  
залов*

*Количество  
музейных  
сотрудников* 55\*

Интерьерная экспозиция, созданная в центральной части Большого дворца, пришлась по вкусу заинтересованному зрителю, но одновременно породила его справедливые вопросы о бытовании резиденции в более ранние периоды. Реализованный исторический проект «Ораниенбаум сквозь века», создававшийся как вводная экспозиция, — прелюдия к знакомству с архитектурным ансамблем.

История Ингерманландии и ее губернатора — ближайшего друга и соратника Петра Великого А. Д. Меншикова, строительство его резиденции, судьба владельцев стала основой проекта. При его реализации использовались традиционные экспозиционные приемы, но основным методом дизайнерского проектирования пространства вновь стала театральная режиссура.

Виртуальное пространство Ижорской земли переносит зрителей на несколько тысячелетий назад, позволяя очутиться на берегу Финского залива после окончания ледникового периода. На глазах у зрителей происходит формирование современного ландшафта, идёт Северная война, делая посетителей соучастниками её захватывающих сражений, штурма осаждённой крепости «Орешек», аудиенции в кабинете Меншикова.

Проект дал развитие ранее найденным приёмам, но при его реализации использованы новые мультимедийные эффекты. Найденные необычные методы изложения информации привлекают внимание зрителя и эмоционально воздействуют на него. Проект оказался чрезвычайно привлекателен для детской и юношеской аудитории и имеет большое воспитательное значение.



35



36

37







# МУЗЕЙ КОЛЛЕКЦИОНЕРОВ

*Дата открытия*

*1 августа 2017*

**1096** *Количество  
музейных  
предметов*

*Общая  
площадь* **514**<sub>м2</sub>

*Экспозиционная  
площадь* **364**<sub>м2</sub>

**6** *Экспозиционных  
залов*

*Количество  
музейных  
сотрудников* **6**

Созданный около двадцати лет назад, музей явился итогом многолетнего сотрудничества ГМЗ «Петергоф» и его руководителя В. В. Знаменова с ленинградскими и московскими коллекционерами. Со временем экспозиция потребовала обновления, и по новой идее художественные собрания разместились не в традиционных музейных залах, а в реальной обстановке ленинградских квартир середины прошлого века.

Новые дизайнерские решения позволили по-новому представить коллекции западноевропейского и русского гравированного портрета Ю. С. Варшавского, произведения живописи, графики, декоративно-прикладного искусства из собраний И. М. Эзраха, И. Е. Коварской и А. В. Усениной. Работы К. С. Петрова-Водкина, Н. К. Рериха, З. Е. Серебряковой, Б. М. Кустодиева, М. В. Нестерова, А. П. Остроумовой-Лебедевой, А. Н. Бенуа, Е. Е. Лансере и других мастеров, получив новое «место жительства» в домашней обстановке со старинной мебелью, книгами и фарфором, обрели новую жизнь. Один из залов реально воспроизводит обстановку квартиры ленинградских коллекционеров супругов Р. М. и А. А. Тимофеевых. На основе документов из собрания коллекционера Б. Н. Васильева, посвященных жизни и деятельности первого хранителя дворцов-музеев Петергофа Ф. Г. Беренштама, воссоздана атмосфера его рабочего кабинета.







# ДВОРЕЦ ПЕТРА III

*Дата открытия*

*24 мая 2018*

**236** *Количество  
музейных  
предметов*

*Общая  
площадь* **216**<sub>м2</sub>

*Экспозиционная  
площадь* **111**<sub>м2</sub>

**6** *Экспозиционных  
залов*

*Количество  
музейных  
сотрудников* **11**

Непременной частью парадных загородных резиденций XVIII века являлись различного рода «увеселительные» постройки для беззаботных развлечений царя и его окружения. Потешная крепость «Петерштадт» в Ораниенбауме, построенная для великого князя Петра Федоровича, будущего императора Петра III, представляла собой уникальное фортификационное сооружение. Время не пощадило царскую затею: от крепости, напоминавшей очертаниями двенадцатиконечную звезду, сохранились только дворец и Почетные ворота.

Однако миниатюрное жилище Петра III по утонченности пропорций и изысканности декора считается одним из самых совершенных произведений архитектуры XVIII века. Первая самостоятельная работа Антонио Ринальди в России бережно хранится как ценнейший образец стиля рококо.

Процесс реставрации дворца, подаривший сотрудникам музея немало ярких и неожиданных открытий, позволил с ещё большей точностью воспроизвести уютный мир его хозяина — музыканта и страстного коллекционера.

Дворец Петра III, практически не пострадавший во время войны, предстает сегодня в первоизданном виде, и посетители музея имеют возможность по-новому взглянуть на личность императора, к судьбе которого история оказалась столь несправедлива. . .







42



43



44



# КИТАЙСКИЙ ДВОРЕЦ

**421** Количество  
музейных  
предметов

Общая  
площадь **1292** м<sup>2</sup>

Экспозиционная  
площадь **518** м<sup>2</sup>

**11** Экспозиционных  
залов

Количество  
музейных  
сотрудников **21**

Дата открытия

**5 июля 2018**

250-летие Китайского дворца

Реставрация интерьеров

**2009 — н. в.**

Китайский дворец в глубине Верхнего парка являлся частью дворцово-паркового комплекса «Собственной дачи» императрицы Екатерины II. Его изысканная и нарядная отделка является одним из немногих полностью сохранившихся в Петербурге интерьерных ансамблей, исключительным по своей ценности.

Парадные покои, выполненные Антонио Ринальди в стиле рококо, — Стежлярусный кабинет, Штофная опочивальня, Зал муз, Голубая и Розовая гостиные, Большой и Малый китайские кабинеты, жилые апартаменты Екатерины II и комнаты великого князя Павла почти полностью сохранились и превращены в музейные экспозиции предельно корректно и деликатно.

Воплотившее в себе модные тенденции и эстетические пристрастия XVIII века убранство дворца выполнено европейскими и русскими художниками с исключительным мастерством, а находящийся во дворце шедевр — Стежлярусный кабинет — не имеет аналогов в культуре Европы.



46



47



48





# ЦЕРКОВНЫЙ ПАВИЛЬОН

БОЛЬШОГО МЕНШИКОВСКОГО ДВОРЦА

*Дата открытия*

*3 сентября 2018*

**127** *Количество  
музейных  
предметов*

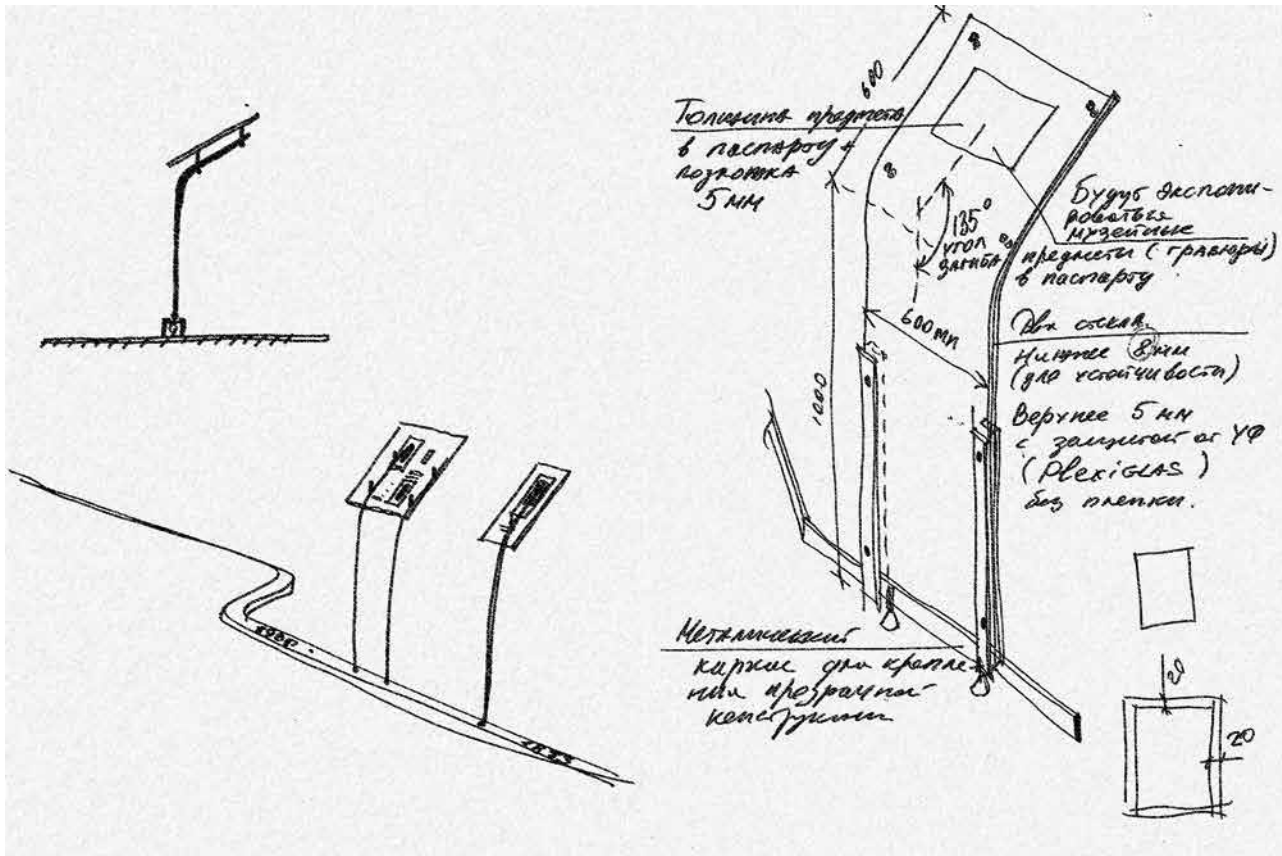
*Общая  
площадь* **332**<sub>м2</sub>

*Экспозиционная  
площадь* **332**<sub>м2</sub>

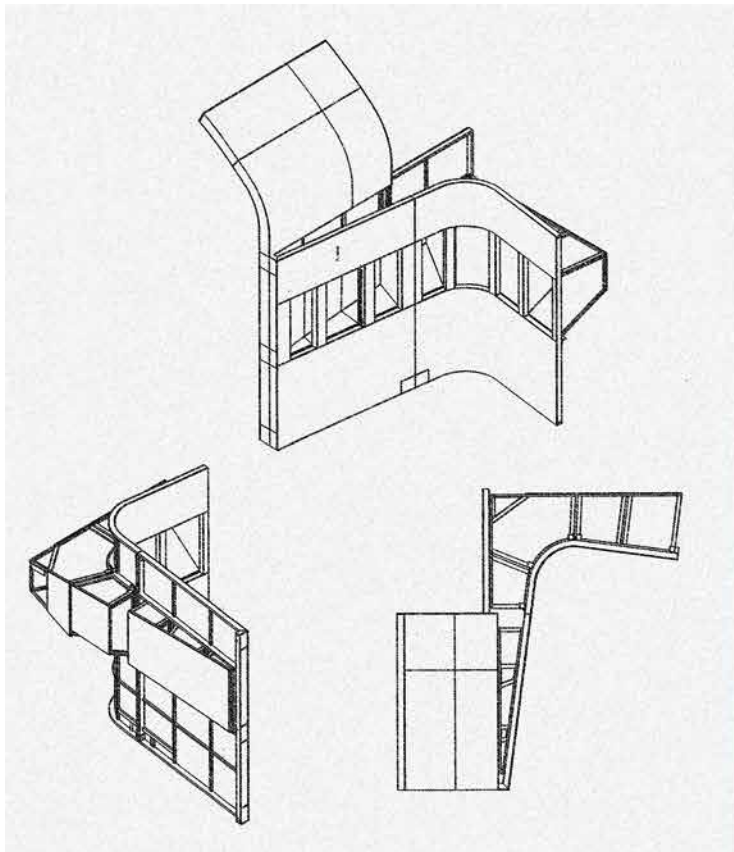
**4** *Экспозиционных  
залов*

*Количество  
музейных  
сотрудников* **55**\*

Придворная церковь в башенном павильоне дворца освящена во имя Святого великомученика и целителя Пантелеймона. Храм, задуманный как триумфальный памятник морским «викториям» петровской России, на протяжении двух столетий совмещал функции придворной и приходской церкви, являясь средоточием религиозной жизни Ораниенбаума. В интерьере воссоздан алтарь с живописным ансамблем и развернута историческая экспозиция, посвященная истории бытования дворцовой церкви и ее прихода с 1700-х по 1900-е гг.



50



51







# МУЗЕЙ-СПЕКТАКЛЬ ДОМ ИГРАЛЬНЫХ КАРТ

*Дата открытия*  
20 декабря 2018

*более*  
3000 *Количество музейных предметов*

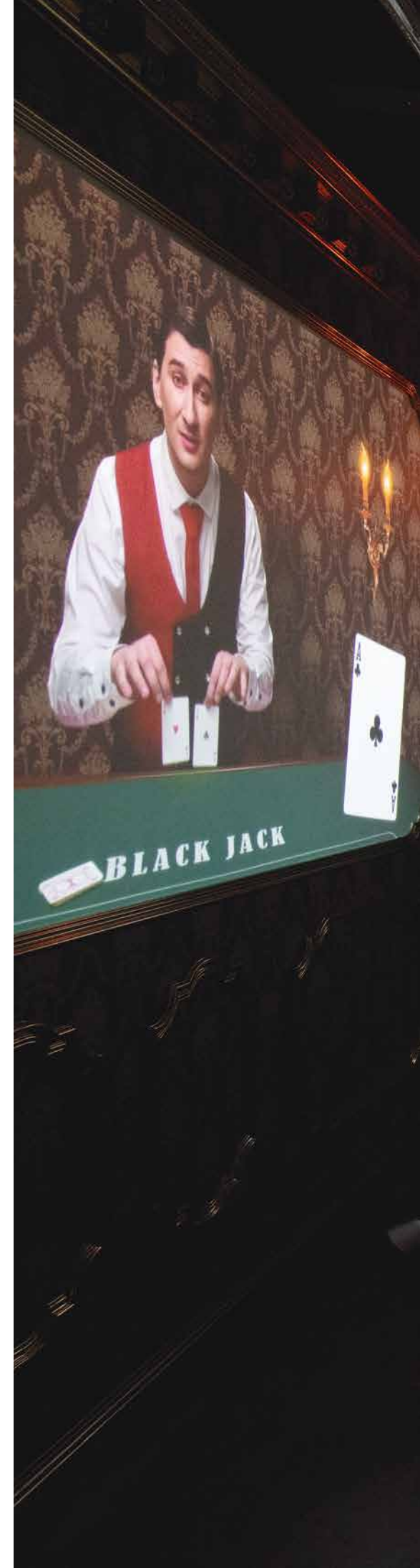
*Общая площадь* 264 м<sup>2</sup>

*Экспозиционная площадь* 167 м<sup>2</sup>

8 *Экспозиционных залов*

*Количество музейных сотрудников* 6

Инновационный проект «Дом игральных карт» продолжает и развивает идею первого и единственного в России музея, посвященного картам как своеобразным произведениям искусства и одному из любимых развлечений человечества. Определив жанр новой экспозиции как «Музей-спектакль», его создатели представили зрителям новое прочтение концептуальной идеи. В специально созданном пространстве экспозиция, построенная на классических методах, сочетается с элементами мультимедийного шоу, объединение традиций и новаторства раскрывает яркую и разноплановую историю игральных карт. Среди множества инновационных технологий — виртуальные инсталляции, видео-вставки, витринные шкафы с системой интерактивного освещения, «оживающие экспонаты». В залах гостей ждет встреча с «августейшими картёжниками», рассказывающими курьезные карточные истории, они становятся свидетелями полемики творцов оперы «Пиковая дама» — А. С. Пушкина и П. И. Чайковского, слушают откровения знаменитой гадалки, попадают в виртуальное казино. Новый проект, ставший своеобразным итогом многолетних исканий, новыми способами помогает каждому зрителю познакомиться с историей карточного мира и почувствовать себя причастным к ней.





# КЛЮЧЕВЫЕ УЧАСТНИКИ

*Государственный музей-заповедник «Петергоф» благодарит  
всех своих сотрудников и партнеров, принимавших участие в реализации проектов*

## ЦЕРКОВНЫЙ КОРПУС

БОЛЬШОГО ПЕТЕРГОФСКОГО ДВОРЦА

Руководитель проекта

*Е. Кальницкая*

Реализация проекта

*Н. Вахания, Т. Вергун, Н. Денисова, М. Желтикова, М. Коробейникова,*

*А. Леонтьев, Т. Ноговит, В. Сорокин и др.*

Реставрация

*ЗАО «Первые Петергофские Реставрационные Мастерские»*

## МУЗЕЙ «ДВОРЦОВАЯ ТЕЛЕГРАФНАЯ СТАНЦИЯ»

Руководитель проекта

*Е. Кальницкая*

Реализация проекта

*Т. Вергун, Н. Денисова, Н. Млынская, Т. Ноговит, В. Сорокин, Э. Тихонравова и др.*

Реставрация

*ЗАО «Первые петергофские реставрационные мастерские»*

## БОЛЬШОЙ МЕНШИКОВСКИЙ ДВОРЕЦ

Руководитель проекта

*Е. Кальницкая*

Реализация проекта

*Н. Бахарева, Т. Вергун, Н. Денисова, Е. Григоровит, Н. Зайцева, Т. Кнабенгоф,*

*Е. Леськова, Т. Ноговит, А. Подъяпольская, Д. Сакулина, Г. Седов,*

*О. Сидоренко, В. Сорокин, Т. Сягина, А. Федоров, И. Цаповецкая и др.*

Реставрация

*ФГУ «Северо-западная дирекция по строительству, реставрации*

*и реконструкции», ОАО «НИИ “Спецпроектреставрации”»,*

*ООО «Деметра»*

## МУЗЕЙ ФОНТАННОГО ДЕЛА

Руководитель проекта

*Е. Кальницкая*

Дизайн

*А. Прокофьев*

Мультимедиа

*Д. Рубашкин, И. Чуйнышена*

Реализация проекта

*С. Бондарев, Н. Вахания, Н. Денисова, Н. Еришова, Д. Курильцев, А. Носков,*

*Т. Ноговит, В. Обухов, Е. Семенов, В. Сорокин, А. Хабибулин и др.*

Основной партнер

*группа компаний «Раритет»*

## ФЕЛЬДЪБЕРГСКИЙ ДОМИК

Руководитель проекта

*Е. Кальницкая*

Реализация проекта

*Е. Бойцова, Н. Вахания, Д. Данилова, Н. Денисова, А. Ляшко, Т. Ноговит,*

*В. Снакин, В. Сорокин, С. Степина, Т. Хоружая и др.*

Мультимедиа

*группа компаний Ascreen*

## ИСТОРИКО-КУЛЬТУРНЫЙ ПРОЕКТ

«ГОСУДАРЕВЫ ПОТЕХИ»

Руководитель проекта

*Е. Кальницкая*

Реализация проекта

*Н. Вахания, Н. Денисова, Н. Евграфова, О. Захарова, М. Казнакова,*

*Е. Кузнецова, И. Лебедев, Е. Мартенко, Л. Никифорова, Т. Ноговит,*

*М. Платонова, В. Сорокин, Е. Спирина, И. Тихова, М. Трубановская,*

*Л. Шмидт, Г. Шульц, И. Яшутина и др.*

Мультимедиа

*А. Белоусов, П. Котляр, М. Крышталева, А. Ляшко, Л. Никифорова, группа*

*компаний «Ascreen»*

Основной партнер

*студия «Шоу Консалтинг» (Т. Абаев, Т. Москаленко, Г. Фильштинский и др.)*

Фирменный стиль

*креативное агентство «No Comments»*

## КАРТИННЫЙ ДОМ

Руководитель проекта

*Е. Кальницкая*

Реализация проекта

*Н. Вахания, Н. Денисова, Т. Кнабенгоф, И. Лебедев, М. Меньшикова,*

*Ю. Никитина, А. Новикова, Т. Ноговит, М. Павлова, С. Павлов,*

*Е. Питикова, Г. Седов, И. Федотова, А. Федоров и др.*

Реставрация

*ЗАО «Первые петергофские реставрационные мастерские»,*

*ООО «Художественная группа «Арт-студи»», ООО «Царкосельская*

*янтарная мастерская», ООО «Серебряный век»*

## ИСТОРИКО-КУЛЬТУРНЫЙ ПРОЕКТ

«РОЖДЕНИЕ РУССКОЙ ОПЕРЫ»

Руководитель проекта

*Е. Кальницкая*

Основной партнер

*студия «Шоу Консалтинг» (Т. Абаев, Т. Москаленко, Г. Фильштинский и др.)*

Голос проекта

*О. Базилашвили*

#### МУЗЕЙНЫЙ ЦЕНТР «НОВАЯ ФЕРМА»

Руководитель проекта

*Е. Кальницкая*

Концепция

*Е. Кальницкая, Л. Никифорова, А. Сирро*

Реализация проекта

*А. Белоусов, Н. Денисова, Р. Ковриков, Е. Кукушкина, А. Ляшко, Н. Морозова,*

*С. Павлов, В. Сорокин, А. Трапезникова, Я. Цыбульская, В. Шефер и др.*

Проект приспособления

*архитектурное бюро Fiting Architects*

Реставрация

*ООО «Петрорестком», ООО «Петропроектно-строительная фирма*

*«Дизайн-оптимум проф»»*

Мультимедиа

*студия «Шоу Консалтинг»*

#### ИСТОРИКО-КУЛЬТУРНЫЙ ПРОЕКТ

«ПЕТЕРГОФСКИЕ ДАЧНИКИ»

Руководитель проекта

*Е. Кальницкая*

Дизайн

*С. Голубков, Д. Добросолзи, В. Кудашов*

Реализация проекта

*А. Белоусов, Е. Бойцова, Н. Вахания, Д. Данилова, Н. Денисова, А. Карсакова,*

*М. Крышталева, А. Ляшко, Т. Носовит, С. Павлов, П. Петров, С. Пранцузова,*

*В. Снакин, В. Сорокин, С. Степина, А. Трапезникова и др.*

Основной партнер

*студия «Шоу Консалтинг» (Т. Абаев, Т. Москаленко, Г. Фильштинский и др.)*

#### ИСТОРИКО-КУЛЬТУРНЫЙ ПРОЕКТ

«ОРАНИЕНБАУМ СКВОЗЬ ВЕКА»

Руководители проекта

*Е. Кальницкая, Г. Фильштинский*

Реализация проекта

*В. Бабаян, Н. Вахания, Н. Денисова, Ю. Никитина, А. Новикова, С. Павлов,*

*Г. Седов, И. Федотова, А. Федоров и др.*

Основной партнер

*студия «Шоу Консалтинг» (Т. Абаев, Т. Москаленко, Г. Фильштинский и др.)*

Голос проекта

*В. Познер*

#### МУЗЕЙ КОЛЛЕКЦИОНЕРОВ

Руководитель проекта

*Е. Кальницкая*

Дизайн

*С. Голубков, В. Кудашов*

Реализация проекта

*Е. Андреева, Ю. Артемова, О. Артюшина, В. Бабаян, М. Брюханова, Н. Вахания,*

*Н. Денисова, О. Захарова, Ю. Зеленянская, М. Катцова, О. Кислицына,*

*Ю. Лаковникова, И. Лебедев, А. Ляшко, Т. Носовит, С. Павлов, М. Платонова,*

*Е. Протасова, С. Степина, М. Трубановская, Н. Федюшина и др.*

#### ДВОРЕЦ ПЕТРА III

Руководитель проекта

*Е. Кальницкая*

Реализация проекта

*В. Бабаян, Н. Вахания, Н. Денисова, Ю. Никитина, Т. Носовит, Г. Седов,*

*М. Павлова, С. Павлов, А. Федоров и др.*

Реставрация

*ООО «Петербургская реставрационная компания», ООО «Художественно-*

*реставрационная группа «Артстудия», ООО «Серебрянный век»,*

*ООО «Студия Южаковой»*

#### КИТАЙСКИЙ ДВОРЕЦ

Руководитель проекта

*Е. Кальницкая*

Реализация проекта

*В. Бабаян, Н. Вахания, Н. Денисова, Е. Григоровит, Т. Кнабергоф,*

*Е. Макашова, Т. Носовит, М. Павлова, С. Павлов, Т. Сягина, А. Федоров,*

*В. Цалина и др.*

Реставрация

*ООО «Петербургская реставрационная компания», ООО «Художественно-*

*реставрационная группа «Артстудия», ООО «Серебрянный век»,*

*ООО «Петроресток», ООО «Дедал», ООО «Царскоесельская янтарная*

*мастерская», ООО «Старый замок», ООО «Наследие», ООО «Серебрянный*

*век», ООО «Пин», ООО «Рестрон»*

#### ЦЕРКОВНЫЙ ПАВИЛЬОН

БОЛЬШОГО МЕНШИКОВСКОГО ДВОРЦА

Руководитель проекта

*Е. Кальницкая*

Реализация проекта

*В. Бабаян, Н. Вахания, Н. Денисова, И. Лебедев, Т. Носовит, М. Павлова,*

*С. Павлов, М. Платонова, А. Федоров и др.*

Реставрация

*мастерская академика РАХ Ю. Г. Боброва и Ф. Ю. Боброва*

#### МУЗЕЙ-СПЕКТАКЛЬ «ДОМ ИГРАЛЬНЫХ КАРТ»

Руководитель проекта

*Е. Кальницкая*

Реализация проекта

*Ю. Артемова, В. Бабаян, Н. Вахания, Н. Денисова, О. Захарова, Р. Ковриков,*

*Ю. Лаковникова, Е. Нестеренко, Т. Носовит, С. Павлов, А. Протасова,*

*С. Степина, В. Шефер и др.*

Режиссер спектакля

*К. Ермихин*

Основной партнер

*студия «Шоу Консалтинг» (Т. Абаев, Т. Москаленко, Г. Фильштинский и др.)*

Лицо проекта

*К. Раппопорт*

# ПОДПИСИ К ИЛЛЮСТРАЦИЯМ

- |   |  |    |   |    |   |
|---|--|----|---|----|---|
| 1 | Большой Петергофский дворец и Большой каскад                                 | 10 | Белый зал Большого Меншиковского дворца   | 20 | Проектный эскиз зала «Строить забавные дворцы» историко-культурного проекта «Государевы потехи» |
| 2 | Плафон Трапезной Церковного корпуса Большого Петергофского дворца            | 11 | Опочивальня Большого Меншиковского дворца   | 21 | Зал «Императорские велосипеды» историко-культурного проекта «Государевы потехи»                 |
| 3 | Трапезная Церковного корпуса Большого Петергофского дворца                   | 12 | Проектный эскиз Музея фонтанного дела   | 22 | Картинный дом   |
| 4 | Алтарь Церковного корпуса Большого Петергофского дворца                      | 13 | Экспозиция Музея фонтанного дела  | 23 | Проектный эскиз историко-культурного проекта «Рождение русской оперы»                           |
| 5 | Экспозиция Аппаратной музея «Дворцовая телеграфная станция»                  | 14 | Мультимедийный экран Музея фонтанного дела  | 24 | Кабинет-библиотека Картинного дома  |
| 6 | Экспозиция Кабинета начальника станции музея «Дворцовая телеграфная станция» | 15 | Фельдъегерский домик  | 25 | Мультимедийный спектакль историко-культурного проекта «Рождение русской оперы»                  |
| 7 | Экспозиция Приемной музея «Дворцовая телеграфная станция»                    | 16 | Вводная экспозиция Фельдъегерского домика   | 26 | Музейный центр «Новая ферма»  |
| 8 | Большой Меншиковский дворец  | 17 | Мультимедийная книга «История военно-курьерской связи и фельдъегерской службы России» | 27 | Занятие в Библиотеке музейного центра «Новая ферма»   |
| 9 | Большой кабинет Большого Меншиковского дворца                                | 18 | Зал «Строить забавные дворцы» историко-культурного проекта «Государевы потехи»        | 28 | Занятие в Гостиной музейного центра «Новая ферма»   |
|   |  | 19 | Зал «Петергофский театр» историко-культурного проекта «Государевы потехи»             |    |   |



- 29 Фермерский дворец
- 30 Зал «Дачный дом» историко-культурного проекта «Петергофские дачники»
- 31 Зал «Императорские дачники» историко-культурного проекта «Петергофские дачники»
- 32 Зал «Белая гостиная» историко-культурного проекта «Петергофские дачники»
- 33 Большой Меншиковский дворец
- 34 Зал «Кабинет Меншиков» историко-культурного проекта «Ораниенбаум сквозь века»
- 35 Экспозиция историко-культурного проекта «Ораниенбаум сквозь века»
- 36 Зал «XX век» историко-культурного проекта «Ораниенбаум сквозь века»
- 37 Зал «Кабинет А.А. Тимофеева» в Музее коллекционеров
- 38 Зал Ю.С. Варшавского в Музее коллекционеров
- 39 Зал А.В. Усениной и И.Е. Коварской в Музее коллекционеров
- 40 Дворец Петра III
- 41 Картинный зал Дворца Петра III
- 42 Кабинет Дворца Петра III
- 43 Будуар Дворца Петра III
- 44 Китайский дворец
- 45 Стеклярусный кабинет Китайского дворца
- 46 Будуар Китайского дворца
- 47 Большой зал Китайского дворца
- 48 Алтарь Церковного павильона Большого Меншиковского дворца
- 49 Проектные эскиз и экспозиция Церковного павильона Большого Меншиковского дворца
- 50 Проектные эскиз и экспозиция Церковного павильона Большого Меншиковского дворца
- 51 Экспозиция Церковного павильона Большого Меншиковского дворца
- 52 Зал «Августейшие картежники» Музея-спектакля «Дом игральных карт»
- 53 «Русский зал» Музея-спектакля «Дом игральных карт»
- 54 Зал «Казино» Музея-спектакля «Дом игральных карт»

Отчет Государственного музея-заповедника «Петергоф»

10 ЛЕТ  
15 РЕШЕНИЙ

Автор текста

*Е. Кальницкая*

Ответственный редактор

*А. Белоусов*

Координация и общая подготовка проекта

*Н. Вахания, А. Ляшко*

Дизайн, верстка, предпечатная подготовка

*В. Кудашов*

Редактура, корректура

*О. Молкина*

Фотографы

*П. Демидов, В. Королев, М. Лагоцкий, О. Трубский*

Государственный музей-заповедник «Петергоф»

*198516, Санкт-Петербург, Петергоф,*

*ул. Разводная, д. 2*

Телефон

*+7 (812) 450-52-87*

E-mail

*samson@peterhofmuseum.ru*

*www.peterhofmuseum.ru*

Подписано в печать 30.04.2019 г.

Формат 70 × 100 / 48. Пет. л. 4. 112 с., илл.

Бумага мелованная. Печать офсетная.

Тираж 2000 экз.

Отпечатано в России

Типография «Дитон»

*194044, Россия, г. Санкт-Петербург,*

*Б. Сампсониевский пр., 60, литер М*



